

**ÉGUZON**  
MUSÉE DE LA VALLÉE  
DE LA CREUSE

**EXPOSITION**  
MAI  
NOVEMBRE  
2021



**LÉON  
DETROY**

1859-1955

UN POSTIMPRESSIONNISTE,  
DES LUMIÈRES DU MIDI  
À LA VALLÉE  
DE LA CREUSE

DOSSIER DE PRESSE / PRESS KIT

MONOGRAPHIE / MONOGRAPHY

EXPOSITION / EXHIBITION



LES  
ARDENTS  
ÉDITEURS



Cette année, à l'initiative  
des Ardents Éditeurs et du musée  
de la vallée de la Creuse, la Vallée  
des peintres met à l'honneur  
l'un de ses plus célèbres artistes :  
Léon Detroy (1859-1955).

À cette occasion, c'est un véritable parcours  
qui est proposé au public. Des expositions,  
des lieux de vie de l'artiste et des sites  
picturaux, mais aussi des conférences  
permettent de se plonger dans la vie  
et l'œuvre de ce grand peintre  
postimpressionniste.

L'ensemble de la manifestation  
est accompagné par un catalogue inédit  
écrit par le spécialiste du peintre  
Pascal Goës et publié par Les Ardents  
Éditeurs.



# L'EXPOSITION CENTRALE

Éguzon-Chantôme (Indre)

.....

EXPOSITION CENTRALE

**DETROY (1859-1955). UN POSTIMPRESSIONNISTE  
DES LUMIÈRES DU MIDI À LA VALLÉE DE LA CREUSE**

MUSÉE DE LA VALLÉE DE LA CREUSE

DU 19 MAI AU 19 NOVEMBRE 2021

2, rue de la gare, parc de la mairie

36270 Éguzon-Chantôme

tél : 02.54.47.47.75

[museevalcreuse@wanadoo.fr](mailto:museevalcreuse@wanadoo.fr)

[www.musee-vallee-de-la-creuse.fr](http://www.musee-vallee-de-la-creuse.fr)

**Entrée libre**

du mardi au vendredi

10h-12h / 14h-18h

Samedi, dimanche et jours fériés

14h-18h

## COMMISSARIAT GÉNÉRAL

**Jean-Marc Ferrer**

historien d'art

Historien des arts décoratifs limousins des XIX<sup>e</sup> et XX<sup>e</sup> siècles, auteur d'ouvrages et d'articles de référence, il est également commissaire et scénographe d'expositions consacrées aux personnalités et mouvements artistiques qui participent nationalement et internationalement de la modernité de sa région d'origine, le Limousin en Nouvelle-Aquitaine.

## COMMISSARIAT SCIENTIFIQUE

**Pascal Goës**

spécialiste du peintre

Pascal Goës, amateur d'art, collectionne depuis 25 ans la peinture allant de 1880 à 1950. Depuis 10 ans, il s'est consacré à l'étude de la vie et de l'œuvre du peintre Léon Detroy. Il a progressivement réuni un ensemble documentaire de premier ordre, composé, entre autres, de plusieurs fonds de correspondances inédits.

## COMMISSARIAT ASSOCIÉ

**Carine Stahl-Tschudi**

directrice du musée de la Vallée de la Creuse éguzon-Chantôme

# LIEUX PARTENAIRES

Fresselines (Creuse)  
.....

EXPOSITION

**LÉON DETROY À FRESSELINES**

en partenariat avec Les Amis de Fresselines

**ESPACE MONET-ROLLINAT**

**DU 1<sup>er</sup> JUIN AU 26 SEPTEMBRE 2021**

Maître incontesté des peintres de la Vallée de la Creuse, Léon Detroy eut une attirance particulière pour le village de Fresselines. De ses années de création et de vie à Fresselines, Léon Detroy a laissé de nombreuses toiles qui ouvrent une fenêtre sur les sites qu'il fréquenta et de nombreux témoignages sur les liens qu'il eut avec les habitants.

Cette exposition vous propose de découvrir les toiles de Léon Detroy réalisées sur ce territoire.

[www.espace-monet-rollinat.com](http://www.espace-monet-rollinat.com)

Gargillesse (Indre)  
.....

**L'ENCADRERIE**

Visite de l'ancien atelier du peintre

**PRINTEMPS - ÉTÉ 2021**

Le Bourg, Gargillesse

[gargillesse.fr/catherine-lienard](http://gargillesse.fr/catherine-lienard)

Crozant (Creuse)  
.....

**ATELIER DE**

**JEAN-MARIE LABERTHONNIÈRE**

Visite de l'ancien atelier du peintre

**du 10 juillet au 22 AOÛT 2021**

**tous les jours**

[www.jean-marie-laberthonniere.com](http://www.jean-marie-laberthonniere.com)

Fresselines  
.....

**GALERIE L'ŒIL ET LA MAIN**

**DE MAI À SEPTEMBRE 2021**

Renseignements : 06 81 87 07 36

**Ces manifestations  
sont organisées sous réserves  
de modification de dates  
et de conditions d'accès et en adéquation  
avec les consignes nationales liées  
à la crise sanitaire.**

# LÉON DETROY (1859-1955) UN POSTIMPRESSIONNISTE, DES LUMIÈRES DU MIDI À LA VALLÉE DE LA CREUSE

Durant sa longue existence de peintre, Léon Detroy a toujours privilégié ses itinérances artistiques de l'Europe du Nord à l'Afrique septentrionale en passant par l'Italie, et en France, du Midi à la Bretagne et la vallée de la Creuse.

Dès 1881, Léon Detroy découvre les bords de la Creuse et y peint progressivement le spectaculaire des paysages en expérimentant cadrages et puissance de la lumière et des couleurs. Cet ancrage dans la vallée, qui lui sert de refuge régulier entre ses nombreux voyages, participe de son originalité. Ses toiles de Gargillesse, Crozant et Fresselines – les trois grands foyers artistiques de la vallée de la Creuse – constituent un étonnant pendant à ses paysages du Midi – et plus largement des bords de la Méditerranée – baignés de couleurs. Ces derniers sont inscrits dans la production picturale du vaste mouvement de convergence des avant-gardes vers le sud de la France qui s'opère à partir des années 1880.

Caractérisée par un divisionnisme tempéré et des coloris tranchés, la peinture de Léon Detroy, peu connue du grand public, est pourtant de celles qui annoncent le fauvisme, et elle s'inscrit pleinement dans le mouvement postimpressionniste de la fin du XIX<sup>e</sup> et du début du XX<sup>e</sup> siècle.

During his long existence as a painter, Léon Detroy always favoured his artistic itineraries from northern Europe to northern Africa via Italy, and in France, from the South to Brittany and the Creuse valley.

As early as 1881, Léon Detroy discovered the banks of the Creuse and gradually painted spectacular landscapes there, experimenting framings and the power of light and colours. This anchorage in the valley, which he used as a regular refuge between his numerous trips, contributes to his originality. His paintings of Gargillesse, Crozant and Fresselines - the three great artistic centers of the Creuse valley - constitute an astonishing counterpart to his landscapes of the South - and more widely of the shores of the Mediterranean -, bathed in colour. The latter are part of the pictorial production of the wide movement of convergence of the avant-garde towards the south of France which began in the 1880s.

Characterized by a tempered divisionism and strong colors, Léon Detroy's painting is nevertheless one of those which heralded Fauvism, and it is fully in line with the Post-Impressionist movement of the late 19th and early 20th centuries.

## LÉON DETROY (1859-1955) CHRONOLOGIE INDICATIVE

**1859**

Le 29 mai, naissance de Gabriel Léon Detroy à Chinon (Indre-et-Loire). Son père, Félix Detroy, âgé de 27 ans, est médecin. Sa mère, Berthe Gilles de la Tourette, est quant à elle âgée de 24 ans.

**1879**

Le 27 octobre, Léon Detroy intègre en tant qu'aspirant l'atelier d'Alexandre Cabanel à l'École des beaux-arts de Paris.

**1880**

Léon Detroy rejoint l'atelier de Jean-Paul Laurens. Il se lie avec les peintres Henri Charrier et Gustave Surand. Premiers voyages d'étude en Italie puis en Belgique et aux Pays-Bas.

**1881**

Débuts au Salon des beaux-arts de Tours. En fin d'année, premier séjour à Gargillesse (Indre).

**1882**

Léon Detroy est admis au Salon de la société des artistes français. Il le sera à nouveau en 1884 et 1885.

**1883**

Long séjour à Florence (Italie). Léon Detroy se lie d'amitié avec les sculpteurs Horace Daillon et Alfred Boucher et semble avoir côtoyé le peintre suisse Arnold Böcklin.

**1886**

Voyage d'étude à Venise en compagnie de Gustave Surand. Detroy en fera un de ses lieux de prédilection. Il y fait la connaissance du peintre espagnol Martin Rico y Ortega.

**1888**

Léon Detroy rencontre le poète Maurice Rollinat. C'est le début d'une remarquable amitié.

**1889**

Durant le printemps, par l'entremise de Maurice Rollinat, Léon Detroy côtoie le peintre Claude Monet venu travailler à Fresselines. Detroy s'installe durablement à Crozant, où il loue une maison.

**1891**

À Crozant, Léon Detroy rencontre le peintre Eugène Alluaud. Ils resteront étroitement liés.

**1891-1894**

Léon Detroy séjourne longuement dans le sud de l'Italie à trois reprises. Son intérêt pour l'Antiquité le conduit dans la région napolitaine et en Sicile. Il s'installe ensuite à Capri où il fait la connaissance du peintre Christian Allers.

**1892-1902**

À la même époque, le peintre découvre Agay, sur la côte varoise. Il y séjournera régulièrement. C'est là qu'il rencontre le peintre Armand Guillaumin en 1892.

**1895**

En décembre, Léon Detroy expose plusieurs sanguines au Salon de l'Art nouveau chez Samuel Bing à Paris.

**1899**

Après la disparition de son père, Detroy reprend sa carrière en main. En décembre, il s'installe à Gargillesse avec Eugénie Ulmer, âgée de 26 ans, laquelle partage désormais sa vie.

**1900**

Le peintre fait la connaissance d'Ernest Forichon et Suzanne Mercet-Forichon. Pendant une quinzaine d'années, le jeune couple issu de la grande bourgeoisie parisienne va lui apporter un soutien déterminant.

**1901**

Par l'intermédiaire d'Ernest Forichon, Léon Detroy rencontre Eugène Petit et Sophie Balachowsky. Ce couple va, lui aussi, jouer un rôle décisif à ses côtés en tant que véritables mécènes et amis.

**1902-1909**

Detroy découvre les paysages de Menton. Pendant plusieurs années, il y passe l'essentiel de son temps. Sa longue présence dans l'espace méditerranéen l'inscrit dans un mouvement majeur de l'art moderne qui voit converger au tournant du siècle les avant-gardes vers le Sud. La confrontation à la lumière du Midi aura des répercussions importantes sur sa peinture. C'est à Menton qu'il fait la connaissance du peintre belge Jean Vanden Eeckhoudt avec lequel il se lie d'amitié.

En parallèle, Detroy poursuit ses itinérances vers Sorrente, Bruges, Venise, Versailles et la Normandie...

#### 1902-1905

Pendant trois ans, Théophile Belin expose en permanence les œuvres de Detroy dans sa librairie du quai Voltaire à Paris. Des œuvres sont également envoyées au Salon des Indépendants (1904-1905) et au Salon d'automne (1904). Pour la première fois, le travail du peintre est mis en pleine lumière. L'accueil de la critique est excellent. Roger Marx, Arsène Alexandre, Louis Vauxcelles et de nombreux autres commentateurs lui apportent un soutien remarqué. Le nom de Detroy est régulièrement associé à celui de jeunes artistes parmi les plus novateurs. Mais le retrait prématuré de Belin replongera le peintre dans l'ombre pour une longue période.

#### 1904

Le 11 août, Léon Detroy épouse Eugénie Ulmer à la mairie du XV<sup>e</sup> arrondissement de Paris.

#### 1909

Octave Maus convie Léon Detroy à participer au Salon de la Libre Esthétique à Bruxelles. Il le réinvitera en 1913.

#### 1910

Confronté à de graves difficultés financières, Detroy est contraint de renoncer à ses longs séjours à Menton. Il recentre alors son travail pictural dans la vallée de la Creuse.

#### 1912

Importante campagne en Provence : Detroy travaille à Avignon, Roussillon, Porquerolles et Arles où il peint la maison de Vincent Van Gogh.

#### 1913

Premier séjour en Afrique du Nord. Detroy y retournera à trois reprises.

#### 1915

Paul Truc, préfet de la Haute-Vienne, nomme Léon Detroy chef-adjoint de son cabinet à titre temporaire. À Limoges, le peintre se lie durablement avec l'industriel Gaston Monteux, un des très grands collectionneurs de tableaux modernes de l'époque. Par son intermédiaire, Detroy fera la connaissance, entre autres, d'Edouard Vuillard et de Pierre Bonnard.

#### 1916

Première exposition personnelle à la galerie Dalpayrat de Limoges. Neuf autres suivront et la dernière se tiendra en 1935.

#### 1917-1927

Detroy continue d'enchaîner les voyages au long cours. Sa quête le conduit successivement à Collioure, en Tunisie, au Maroc, à Rome, au Cap d'Antibes, à Saint-Tropez, à Boulogne-sur-Mer...

#### 1929

Peu connu du grand public, Detroy bénéficie en revanche de la reconnaissance appuyée de peintres de la jeune génération parmi lesquels André Dunoyer de Segonzac, Emile Othon Friesz, Luc-Albert Moreau, André Villeboeuf... En février, plusieurs d'entre eux lui font d'ailleurs la surprise d'une exposition personnelle en forme d'hommage à la galerie Dru à Paris. L'accueil est excellent. Le peintre bénéficie également du soutien de critiques de premier plan tels qu'André Salmon, Paul Fierens et d'autres.

#### 1934

Le 31 juillet, Léon Detroy est fait chevalier de la Légion d'honneur.

#### 1937

Le peintre participe à la décoration du restaurant du pavillon Limousin-Marche-Quercy-Périgord de l'Exposition internationale de 1937 avec son panneau *La petite Creuse à Puy Guillon*.

#### 1953

Eugénie Detrois décède le 24 février à Eguzon. Le 1<sup>er</sup> septembre, Léon Detroy est élevé au grade d'officier de la Légion d'honneur.

#### 1955

Le 25 décembre, Léon Detroy décède au château d'Amenon, à Saint-Germain-d'Arcé dans la Sarthe où il vivait retiré depuis deux ans. Il avait 96 ans et sept mois.

## LÉON DETROY (1859-1955) INDICATIVE TIMELINE

1859

On May 29, birth of Gabriel Léon Detroy in Chinon (Indre-et-Loire). His father, Félix Detroy, aged 27, was a doctor. His mother, Berthe Gilles de la Tourette, was 24 years old.

1879

On October 27, Léon Detroy joined Alexandre Cabanel's studio as an aspirant at the École des Beaux-Arts in Paris.

1880

Léon Detroy joined the studio of Jean-Paul Laurens. He became friends with the painters Henri Charrier and Gustave Surand.

First study trips to Italy then to Belgium and the Netherlands.

1881

Debut at the Salon des Beaux-Arts in Tours.

At the end of the year, first stay in Gargilesse (Indre).

1882

Léon Detroy was admitted to the Salon of the society of French artists. It will be the same in 1884 and 1885.

1883

Long stay in Florence (Italy). Léon Detroy befriended the sculptors Horace Daillon and Alfred Boucher and seems to have known the Swiss painter Arnold Böcklin.

1886

Study trip to Venice with Gustave Surand. It will always be one of his favourite places. There he met the Spanish painter Martin Rico y Ortega.

1888

Léon Detroy met the poet Maurice Rollinat. It was the start of a remarkable friendship.

1889

During the spring, through Maurice Rollinat, Léon Detroy met the famous painter Claude Monet who came to work in Fresselines. Detroy settled permanently in Crozant, where he rented a house.

1891

In Crozant, Léon Detroy met the painter Eugène Alluaud. They remained closely linked, over the years.

1891-1894

Léon Detroy spent a long time in southern Italy on three occasions. His interest in antiquity led him to the Neapolitan region and to Sicily. He then moved to Capri where he met the painter Christian Allers.

1892-1902

At the same time, the painter discovered Agay, on the Var coast. Where he met the painter Armand Guillaumin in 1892. He will stay there regularly.

1895

In December, Léon Detroy exhibited several sanguines at the Salon de l'Art Nouveau, at Samuel Bing's in Paris.

1899

After the death of his father, Detroy took back his career in hand. In December, he moved to Gargilesse with 26-year-old Eugénie Ulmer, who now shared his life.

1900

The painter met Ernest Forichon and Suzanne Mercet-Forichon. For about fifteen years, the young couple from the Parisian upper middle class will provide him with decisive support.

1901

Through Ernest Forichon, Léon Detroy met Eugène Petit and Sophie Balachowsky. This couple will also play a decisive role beside him as true patrons and friends.

1902-1909

Detroy discovered the landscapes of Menton. For several years, he spent most of his time there. Its long presence in the Mediterranean region is part of a major movement in modern art which saw the avant-garde converge towards the South at the turn of the century. The confrontation with the light of the South will have important repercussions on his painting. It was in Menton that he met the Belgian painter Jean Vanden Eeckhoudt with whom he befriended. At the same time, Detroy continued his itineraries towards Sorrento, Bruges, Venice, Versailles and Normandy...



## 1902-1905

For three years, Théophile Belin permanently exhibited Detroy's works in his bookshop on Quai Voltaire in Paris. Works were also sent to the Salon des Indépendants (1904-1905) and to the Salon d'Automne (1904). For the first time, the painter's work was brought to light and favourably received by art critics. Roger Marx, Arsène Alexandre, Louis Vauxcelles and many other commentators provided him with remarkable support. Detroy's name was regularly associated with that of some of the most innovative young artists. But because of Belin's premature withdrawal the painter fell back into obscurity for a long time.

## 1904

On August 11, Léon Detroy married Eugénie Ulmer at the mairie of the 15th arrondissement of Paris.

## 1909

Octave Maus invited Léon Detroy to participate in the Salon de la Libre Esthétique in Brussels. He will invite him back in 1913.

## 1910

Confronted with serious financial difficulties, Detroy is forced to give up his long stays in Menton. He then refocused his pictorial work in the Creuse valley.

## 1912

Important campaign in Provence: Detroy worked in Avignon, Roussillon, Porquerolles and Arles where he painted the house of Vincent Van Gogh.

## 1913

First stay in North Africa. Detroy will return there three times.

## 1915

Paul Truc, prefect of Haute-Vienne, appointed Léon Detroy as deputy chief of his cabinet on a temporary basis. In Limoges, the painter made a lasting bond with the industrialist Gaston Monteux, one of the great collectors of modern paintings of the time. Through him, Detroy will meet, among others, Edouard Vuillard and Pierre Bonnard.

## 1916

First personal exhibition at the Dalpayrat gallery in Limoges. Nine more will follow and the last will be held in 1935.

## 1917-1927

Detroy continued to go on long trips. His search led him successively to Collioure, Tunisia, Morocco, Rome, Cap d'Antibes, Saint-Tropez, Boulogne-Sur-Mer...

## 1929

Little known to the general public, Detroy, on the other hand, benefited from the strong recognition of painters of the young generation, including André Dunoyer de Segonzac, Emile Othon Friesz, Luc-Albert Moreau, André Villeboeuf ... As a tribute, some of them organized an exhibition of his works at the Dru gallery in Paris. The reception is excellent. The painter also enjoys the support of leading critics such as André Salmon, Paul Fierens and others.

## 1934

On July 31, Léon Detroy was knighted in the Legion of Honour.

## 1937

The painter participated in the decoration of the restaurant in the Limousin-Marche-Quercy-Périgord pavilion at the 1937 International Exhibition with his panel La petite Creuse in Puy Guillon.

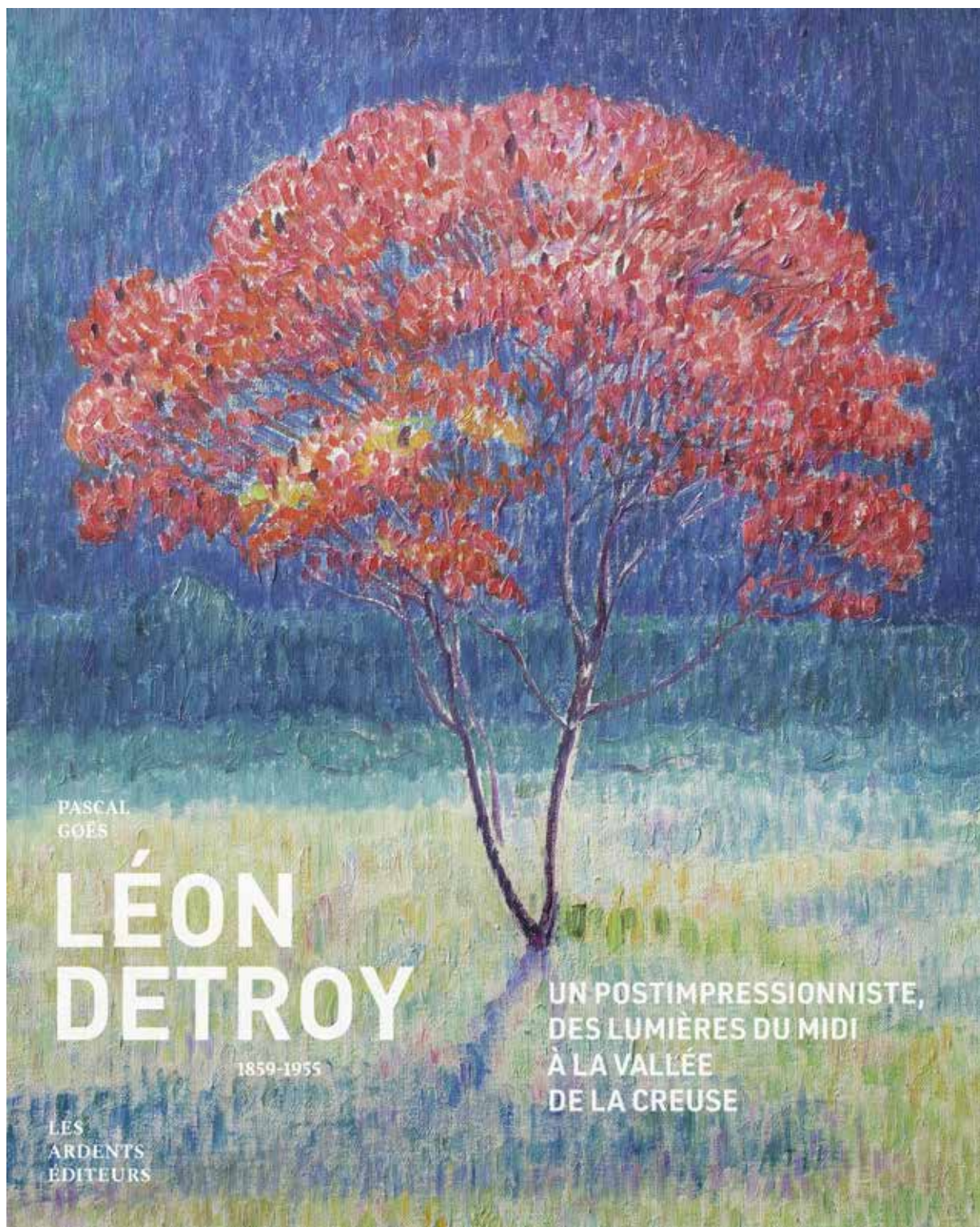
## 1953

Eugénie Detroy died on February 24 in Eguzon. On September 1, Léon Detroy was raised to the rank of Officer of the Legion of Honour.

## 1955

On December 25, Léon Detroy died in the castle of Amenon, in Saint-Germain-d'Arcé in the Sarthe region, where he had been living in retirement for two years. He was 96 years and seven months old.

# LA MONOGRAPHIE



Cette monographie s'appuie sur d'importantes archives, pour une large part, inédites. Ces nouvelles sources documentaires permettent pour la première fois d'établir une chronologie précise et documentée et de concourir à la nécessaire relecture du travail de cet artiste rare.

**Livre** 272 pages, riche iconographie couleur  
**Format** 21,5 X 27 cm  
**Tirage** 2000 exemplaires  
**PPTTC** 30 euros  
**Sortie prévue** mai 2021

# L'AUTEUR PASCAL GOËS



Pascal Goës, amateur d'art, collectionne depuis 25 ans la peinture allant de 1880 à 1950. Depuis 10 ans, il s'est consacré à l'étude de la vie et de l'œuvre du peintre Léon Detroy. Il a progressivement réuni un ensemble documentaire de premier ordre, composé, entre autres, de plusieurs fonds de correspondances inédits.

Il a participé à diverses manifestations culturelles autour du peintre et de la vallée de la Creuse :  
**2011** Exposition Léon Detroy à Chinon.  
Collaboration à la mise en œuvre et conférence sur l'artiste.

**2012** Exposition Léon Detroy à la galerie Wanecq, rue des Saints Pères, Paris :  
Rédaction de la notice et descriptif des œuvres.

**2015** Jean-Marc Ferrer, catalogue de l'exposition *Limoges 14 18, Être artiste dans la Grande Guerre*, Limoges, Les Ardents Éditeurs, 2015, Musée de la Résistance, Limoge, du 14 février au 31 août 2015, rédaction de la notice consacrée à Léon Detroy.

## CONFÉRENCES DE PASCAL GOËS

Éguzon-Chantôme

.....

MUSÉE DE LA VALLÉE  
DE LA CREUSE

10 JUILLET 2021  
15H

19 SEPTEMBRE 2021  
15H

Fresselines

.....

GALERIE L'ŒIL ET LA MAIN

22 AOÛT 2021  
15H

# IMAGES PRESSE

Les œuvres sont présentées dans l'ordre chronologique d'après les dernières datations.



**1** Léon Detroy (1859-1955)  
*Paysage de la vallée de la Creuse*  
vers 1887-1890  
Huile sur toile  
73 x 92 cm  
collection particulière  
© photographie Les Ardents Éditeurs



**2** Léon Detroy (1859-1955)  
*Effets de vague (Agay)*  
vers 1901  
Huile sur toile  
60 x 81 cm  
Coll. Galerie Laurent Goudard, Limoges  
© photographie Les Ardents Éditeurs



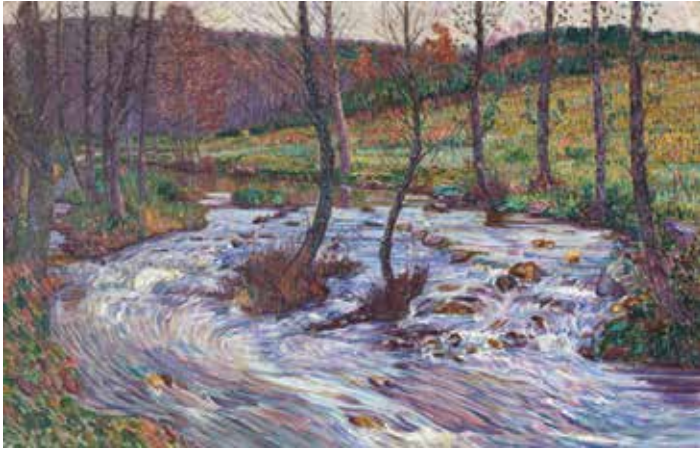
**3** Léon Detroy (1859-1955)  
*La Grande allée de hêtres (Normandie)*  
1903  
Huile sur toile  
73 x 100 cm  
Collection particulière  
© photographie Les Ardents Éditeurs



**4** Léon Detroy (1859-1955)  
*Les Peupliers*  
Vers 1904  
Huile sur toile  
60 x 73 cm  
Collection particulière  
© photographie Les Ardents Éditeurs

# IMAGES PRESSE

Les œuvres sont présentées dans l'ordre chronologique d'après les dernières datations.



**5** Léon Detroy (1859-1955)  
**La Gargillesse**  
Vers 1900-1905  
Huile sur toile  
59 x 92 cm  
Collection particulière  
© photographie Les Ardents Éditeurs



**6** Léon Detroy (1859-1955)  
**Menton depuis le Cap Martin**  
Vers 1905-1909  
Huile sur toile  
59 x 92 cm  
Collection particulière  
© photographie Les Ardents Éditeurs



**7** Léon Detroy (1859-1955)  
**Nature morte aux choux**  
Vers 1908-1914  
Huile sur toile  
59 x 92 cm  
Collection particulière  
© photographie Les Ardents Éditeurs



**8** Léon Detroy (1859-1955)  
**L'Arbre rouge**  
1913  
Huile sur toile  
60 x 73 cm  
Collection particulière  
© photographie Les Ardents Éditeurs

# IMAGES PRESSE

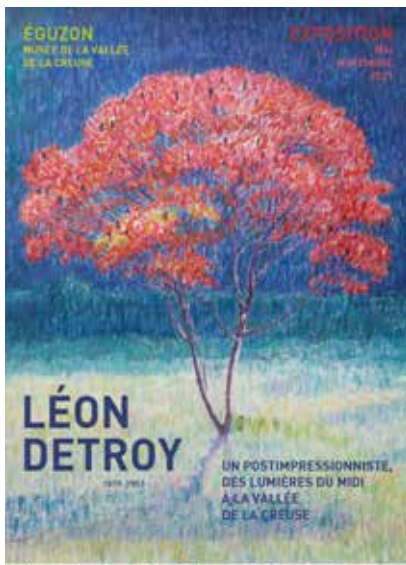
Les œuvres sont présentées dans l'ordre chronologique d'après les dernières datations.



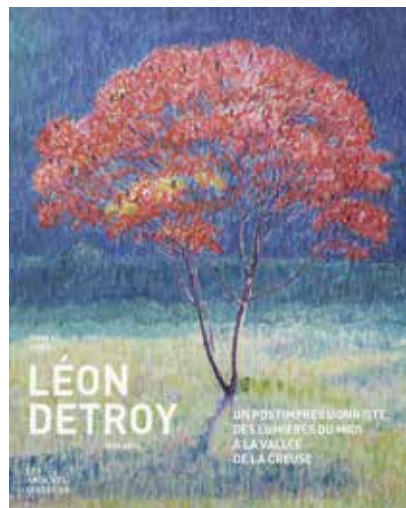
**9** Léon Detroy (1859-1955)  
Roussillon, Ancien cratère  
Printemps 1912  
Huile sur toile  
60 x 73 cm  
Collection particulière  
© photographie Les Ardents Éditeurs



**10** Léon Detroy (1859-1955)  
La Vallée de la Creuse (Fresselines)  
Vers 1935-1940  
Huile sur toile  
60 x 73 cm  
Collection particulière  
© photographie Les Ardents Éditeurs



**1** Affiche exposition



**4** Couverture monographie



**3** Pascal Goès  
© photographie  
Les Ardents Éditeurs